



# Jaarverslag 2024-2025

Website: [Noordsterweg | Dynamicaonderwijs](#)

Dynamica locatie Noordsterweg  
Noordsterweg 2  
1521 JS Wormerveer  
Tel: 075-6171936

Dynamica locatie obs de Lindenboom  
Raadhuisstraat 57  
1541 JB Koog aan de Zaan

1 oktober 2025

## Inhoudsopgave

Inleiding .....	3
Onze school .....	4
Kerngegevens van de school .....	4
Organisatie .....	5
Meerjarenplan.....	5
Jaarplannen .....	7
Klachten en klachtenregeling .....	9
PR en communicatie.....	9
Medezeggenschap MR .....	9
Opbrengsten.....	11
Inclusie en kansengelijkheid.....	16
Ondersteuning op de school .....	16
Ondersteuningsarrangementen .....	17
Ondersteuningsteam (OT).....	18
Verwijzingen .....	18
Jeugdteam en jeugdbescherming .....	19
Personeel.....	19
Schoolformatieplan .....	19
Ziekteverzuim .....	20
Professionalisering .....	21
Studenten/stagiaires .....	21
Thema's vanuit de school.....	21
Nawoord.....	24

## **Inleiding**

Hierbij presenteren we het jaarverslag van Dynamica Noordsterweg en aan de Raadhuisstraat.

Het schooljaar 2024–2025 was een jaar vol beweging. We hebben samengewerkt aan goed onderwijs, professionalisering van het team en een stevige kwaliteitszorg.

Ons team volgde studiedagen en trainingen over rekenen, didactiek, trauma-sensitief onderwijs en PBS. Dankzij de subsidie Basisvaardigheden konden we extra investeren in taal- en rekenonderwijs. Na de audit in het SO vorig schooljaar, kreeg dit jaar ook de SBO-afdeling een audit. Samen gaven de uitkomsten een compleet beeld van onze sterke kanten en ontwikkelpunten. Op basis daarvan hebben we een ontwikkelplan opgesteld dat ons richting geeft voor de komende jaren.

In juli namen we afscheid van de SBO-locatie aan de Raadhuisstraat.

Het inspectiebezoek in mei 2025 was spannend en confronterend. Het oordeel *Onvoldoende* raakte ons, maar gaf ook duidelijke richting. We zijn direct gestart met verbeteracties en zetten samen de schouders eronder om de kwaliteit verder te versterken.

Met de nieuwe subsidie voor volgend schooljaar, de inzet van onze kwaliteitsteams en ieders betrokkenheid, kijk ik met vertrouwen vooruit. Dynamica Noordsterweg is een school die leert, groeit en waar we het samen doen. Dit jaarverslag laat zien hoe we dat afgelopen jaar met elkaar hebben vormgegeven.

Hartelijke groet,

Saskia van Briemen  
Directeur Dynamica NSW

## Onze school

**Kerngegevens van de school:** teldatum 01-02-2025 --> 16KI02 SO-afdeling/ 17UI SBO-afdeling



### Overzicht groepstotalen van ingedeelde leerlingen

Groep	Leerkracht	Oudsten	Jongens	Meisjes	Onbekend	Totaal
00		0	0	0	0	0
SBO1	Danielle Lebbe, Cherilyn Vlasman	10	9	3	0	12
SBO2	Jona Rolando *	14	10	6	0	16
SBO3	Wendy Vis	14	10	5	0	15
SBO4	Betty van Gelder, Nicole Knops	14	13	4	0	17
SBO5	Marieke Fraanje, Cleo ten Hoorn	10	6	4	0	10
SBO6	Marieke Fraanje, Febe Verbon	17	7	10	0	17
SBO7	Jesper de Groot, Marieke Fraanje	10	14	2	0	16
SBO8	Jade Mantel	9	14	3	0	17
SBO 9	Thessa Colijn - Holland	0	12	5	0	17
Totaal		98	95	42	0	137



### Overzicht groepstotalen van ingedeelde leerlingen

Groep	Leerkracht	Oudsten	Jongens	Meisjes	Onbekend	Totaal
SO1	Anneke Pruijssers, Vivian Bleij	6	6	2	0	8
SO2	Marije de Vries	8	9	0	0	9
SO3	Esmeralda Danijeje	9	8	2	0	10
SO4	Dana Wals, Yvette Slot	9	10	0	0	10
SO5	Roxy Schoone, Immy Kroon	12	12	0	0	12
SO6	Jaydee Salden	9	9	1	0	10
SO7	Melissa van Ommeren, Vivian Pot	7	11	2	0	13
SO8	Melissa van Ommeren, Manja Heinrich	6	12	0	0	12
Totaal		66	77	7	0	84

## **Organisatie**

De school wordt geleid door een **directieteam**, bestaande uit een directeur en een adjunct-directeur. De school wordt verder ondersteund door:

- **Vier interne begeleiders (IB'ers):**
  - Twee IB'ers voor de SBO-afdeling.
  - Twee IB'ers voor de SO-afdeling (waarvan één ook een SBO-klas ondersteunt).
- **Vier specialisten:**
  - Eén specialist autistisch spectrum (ASS).
  - Eén specialist taal- en ontwikkelingsstoornissen (TOS).
  - Eén specialist digitale geletterdheid.
  - Twee gedragspecialisten: één voor de SO-afdeling en één voor de SBO-afdeling.
- **Gedragscoaches:** vier medewerkers.
- **Administratieve ondersteuning:** twee medewerkers.
- **Facilitair personeel:** twee conciërges, die verantwoordelijk zijn voor zowel het onderhoud van het pand als de schoonmaak van het gebouw.

Het onderwijzend personeel bestaat uit leerkrachten en onderwijsassistenten, die samen **17 groepen** begeleiden:

- 8 groepen binnen de **SO-afdeling**.
- 9 groepen binnen de **SBO-afdeling**.

## **Meerjarenplan**

De ambities die wij ontleen aan de vier pijlers van Zaan Primair hebben wij geconcretiseerd aan de onderstaande thema's voor de schoolontwikkeling:

- Schoolorganisatie
- Teamontwikkeling
- Pedagogische handelen
- Didactisch handelen
- Leerlingenzorg.

## **Evaluatie Dynamica SBO & SO – vier pijlers Zaan Primair**

### **1. Ambitieuze & evidence informed werken**

- ❖ We hebben vorig jaar stevig ingezet op het versterken van de basisvaardigheden. Zo zijn Klankkr8 en het RID ingezet om het taalonderwijs en dyslexiebegeleiding te verbeteren. Leerkrachten kregen coaching en scholing, en er is een kwaliteitskaart Dyslexie ontwikkeld. Leerlingen profiteren hiervan: meerdere kinderen hebben inmiddels een officiële dyslexieverklaring en passende begeleiding. Het afgelopen schooljaar zijn we verdergegaan met implementeren. Ook zijn er weer nieuwe mensen geschoold.
- ❖ In het SO is gestart met remedial teaching en zien we dat kinderen meer zelfvertrouwen krijgen in lezen en spelling.
- ❖ Bij rekenen werken we met Met Sprongen Vooruit (MSV). De spellen zorgen voor meer betrokkenheid en plezier bij leerlingen en geven leerkrachten handvatten om handelend te werken.
- ❖ Door een ontwikkelplan op te stellen zijn we goed op weg: er zijn een kwaliteitskaarten opgesteld voor rekenen en spelling, en de toepassing van Expliciete Directe Instructie (EDI) is in gang gezet en wordt volgend schooljaar geborgd via flitsbezoeken en studiedagen.

- ❖ Sterk punt: scholing en materialen zorgen voor meer structuur en motivatie.  
Verbeterpunt: meer gezamenlijke reflectie en borging nodig; sommige leerkrachten gebruiken nieuwe methoden nog aanvullend i.p.v. structureel.

## **2. Inclusie en kanselijkheid**

- ❖ Onze leerlingen starten vaak met achterstanden en soms emotionele schade. Dankzij de subsidie konden we extra ondersteuning inzetten, zoals kleine groepjes remedial teaching en gericht dyslexie-onderzoek
- ❖ Ouders zijn positief en voelen zich meer betrokken bij de ontwikkeling van hun kind.
- ❖ Tegelijkertijd blijft het een uitdaging om alle leerlingen de juiste zorg te bieden binnen de beschikbare tijd en middelen. Het aantal kinderen dat extra ondersteuning nodig heeft, groeit sneller dan we kunnen faciliteren.
- ❖ Sterk punt: kinderen voelen zich gezien en krijgen gerichte hulp.  
Uitdaging: werkdruk en beperkte middelen maken het lastig om iedereen optimaal te bedienen.

## **3. Het kind in de wijk**

- ❖ De **satellietlocatie** maakt onderwijs dichtbij huis mogelijk en zorgt voor rust in gezinnen. Echter, einde van het schooljaar hebben we hier afscheid van genomen.
- ❖ We hebben ouders vaker bij school betrokken, bijvoorbeeld via koffiemomenten en hebben ouders meer geïnformeerd middels nieuwsbrieven. Dit zorgt voor meer informele gesprekken en vertrouwen.
- ❖ Toch bereiken we nog niet alle ouders even goed. Ouders haken vaak pas aan bij problemen, terwijl we juist preventief de samenwerking willen versterken.
- ❖ Sterk punt: thuisnabij onderwijs en eerste stappen in ouderbetrokkenheid.  
Kans: gerichtere thema-momenten en persoonlijke uitnodigingen kunnen ouders actiever betrekken.

## **4. Professionele trots**

- ❖ Het team laat zien dat het groeit in professionele autonomie en samenwerking. Binnen de kwaliteitsteams rekenen, lezen en didactiek wordt planmatig gewerkt met de PDSA-cyclus.
- ❖ Leerkrachten geven aan dat de studiedagen en coaching meer houvast geven in de klas.
- ❖ Een concreet voorbeeld is hoe de gedragspecialisten en leerkrachten samen een aanpak ontwikkelden voor een onrustige groep. Dat gaf de groep meer structuur én de leerkracht meer zelfvertrouwen.
- ❖ Sterk punt: er is meer eigenaarschap en samenwerking in de teams.  
Verbeterpunt: expertise (bijvoorbeeld ASS en TOS) wordt nog niet altijd breed gedeeld.  
Successen mogen zichtbaarder gemaakt worden.

## **Conclusie**

We hebben dit jaar belangrijke stappen gezet in het professionaliseren van ons onderwijs, mede dankzij de subsidie basisvaardigheden. Kinderen ervaren meer plezier en motivatie, leerkrachten voelen zich beter toegerust, en er is meer structuur in het team. Tegelijkertijd vragen drie zaken blijvende aandacht:

- I. Borging van methodieken zoals EDI, RID en MSV in de dagelijkse praktijk.
- II. Intensievere samenwerking met ketenpartners en ouders om de zorglast te verdelen en ouders preventief te betrekken.
- III. Het benutten van alle aanwezige expertise en successen binnen het team zichtbaar maken.

## **Jaarplannen**

Bij Dynamica hebben we het afgelopen jaar niet gewerkt met een traditioneel schoolplan of jaarplan, maar met een ontwikkelplan. Dit heeft te maken met onze recente geschiedenis: meerdere directiewisselingen, het samenvoegen van teams en het samenhuizen in één gebouw. Daardoor lag onze prioriteit bij het versterken van de basis en het creëren van rust en continuïteit.

Het ontwikkelplan richt zich daarom op de voorwaarden die nodig zijn om goed onderwijs te kunnen geven: kwaliteitsbeleid, pedagogisch-didactisch handelen, professionele cultuur en leiderschap. Met dit plan zorgen we ervoor dat we eerst onze fundamenten op orde brengen, zodat we daarna weer verder kunnen bouwen aan langere termijn-doelen zoals in een schoolplan.

Titel	Kwaliteitsbeleid – Doelgroepen
Doel	Met behulp van het doelgroepenmodel de mogelijkheden en grenzen van ons SBO en SO concreet beschrijven en leerlijnen uitwerken als richtinggevend kader.
Gekoppeld aan	OP2 – Zicht op ontwikkeling en begeleiding.
Betrokkenen	Directeur, intern begeleiders, externe adviseur.
Evaluatie	Start gemaakt met onderzoeken en beschrijven van doelgroepenmodel met IB-DIR, orthopedagoog en externe begeleider BMC. Doorschuiven naar nieuwe schooljaar voor implementatie en beschrijving leerlijnen. Afronding maart 2026

Titel	Kwaliteitsbeleid – Cyclisch en planmatig werken
Doel	Werken met een ontwikkelplan (in plaats van jaarplan) dat richting geeft aan inzet van medewerkers, middelen en tijd.
Gekoppeld aan	SKA1 – Visie, ambities en doelen.
Betrokkenen	Directeur, adjunct-directeur, IB, MT.
Evaluatie	Voortgang geborgd in IB-Dir en MT. Controle via lesbezoeken, gesprekkencyclus en vergaderingen. Afronding juni 2025. Delen van het ontwikkelplan worden meegenomen naar het jaarplan 2025-2026.

Titel	Pedagogisch-didactisch handelen – Klassenmanagement
Doel	Eenduidige uitvoering van afspraken rond effectief en doelmatig klassenmanagement door alle leerkrachten en onderwijsassistenten.
Gekoppeld aan	OP3 – Pedagogisch-didactisch handelen.
Betrokkenen	Leerkrachten, onderwijsassistenten, directeur, adjunct, MT.
Evaluatie	Monitoring via flits- en lesbezoeken. Afspraken structureel terugkerend in memo's, team- en MT-vergaderingen. Afronding juni 2025.

Titel	Pedagogisch-didactisch handelen – Doorgaande lijn EDI
Doel	Een doorgaande lijn creëren in de toepassing van Expliciete Directe Instructie (EDI) door alle medewerkers.

Gekoppeld aan	OP3 – Pedagogisch-didactisch handelen.
Betrokkenen	Leerkrachten, onderwijsassistenten, IB, directie, externe adviseur.
Evaluatie	Scholing en begeleiding maart–december 2025. Monitoring via IB en directie met ondersteuning van externe adviseur. Afronding december 2025. We liggen op schema

Titel	Pedagogisch-didactisch handelen – Rekenen
Doel	Rekenonderwijs versterken zodat leerlingen de referentieniveaus behalen of afwijkingen onderbouwd worden vastgelegd. Schoolbrede afspraken borgen in een kwaliteitskaart.
Gekoppeld aan	OR1 – Resultaten.
Betrokkenen	Kwaliteitsteam Rekenen (Met Sprongen Vooruit), IB, leerkrachten, directie.
Evaluatie	Training MSV tijdens studiedagen, kwaliteitskaart vastgesteld na feedback en monitoring via lesbezoeken. Afronding juni 2025. Met een uitloop naar januari 2026 ivm trainingen EDI.

Titel	Professionele cultuur – Rollen, taken en verantwoordelijkheden
Doel	Helderheid creëren over rollen, taken en verantwoordelijkheden van directeur, adjunct, IB en MT, zodat monitoring en borging van kwaliteit duidelijk belegd is
Gekoppeld aan	SKA1 – Visie, ambities en doelen.
Betrokkenen	Directeur, adjunct-directeur, IB, MT, externe adviseur.
Evaluatie	Nieuwe rolomschrijvingen gedeeld met MT, evaluatie in december 2026. Afronding juli 2026.

Titel	Professionele cultuur – Vergadercyclus
Doel	Een vergadercyclus die cyclisch en planmatig werken ondersteunt én eigenaarschap en betrokkenheid van het hele team vergroot.
Gekoppeld aan	SKA2 – Uitvoering en kwaliteitscultuur, SKA3 – Evaluatie, verantwoording en dialoog.
Betrokkenen	Kwaliteitsteams, bouwcoördinatoren, directie.
Evaluatie	Nieuwe vergaderstructuur vastgesteld en geïntroduceerd voor schooljaar 2025–2026, evaluatie eind 2025. Afronding juli 2025.

Titel	Professionele cultuur – Kwaliteitsteams
Doel	Kwaliteitsteams werken met PDSA-cyclus en maken hun proces en resultaten zichtbaar voor het team.
Gekoppeld aan	SKA2 – Uitvoering en kwaliteitscultuur, SKA3 – Evaluatie, verantwoording en dialoog.
Betrokkenen	KWT voorzitter, directie
Evaluatie	Ontwikkelpunt dat meegenomen wordt in het jaarplan 2025-2026.

Titel	Leiderschap – Versterken (gespreid) leiderschap
Doel	MT-leden scholing en begeleiding bieden om hun rol eenduidig en effectief in te vullen, passend bij de kwaliteitszorg van de school.

Gekoppeld aan	SKA1 – Visie, ambities en doelen.
Betrokkenen	Directeur, adjunct-directeur, MT, externe adviseur.
Evaluatie	Nieuwe rol- en taakbeschrijvingen gedeeld en toegankelijk vastgelegd. Evaluatie met team na een half jaar. Afronding februari 2026.

### ***Klachten en klachtenregeling***

Er zijn geen klachten gemeld over de school.

### ***PR en communicatie***

De PR-activiteiten verlopen voornamelijk via de website en de communicatiekanalen van Zaan Primair. Binnen Dynamica organiseren we doorgaans geen open dagen. Wanneer een leerling wordt aangemeld, volgt al snel een gesprek met de directie en de intern begeleider. Tijdens dit gesprek wordt informatie gedeeld over de school en onze verwachtingen richting ouders. Aansluitend vindt er altijd een rondleiding door de school plaats.

Er is weinig tot geen contact met de media.

Communicatie in- en extern:

- Briefing elke dag om 8:00
- Gebruik schoolpraat app
- Whatsapp ontspanningsapp/ informatie app voor het personeel
- Wekelijkse teammemo
- Scholingsdagen
- Teamvergaderingen, 8 per jaar
- MT overleggen, 8 x per jaar
- Bouwoverleg, zoveel als nodig
- Groepsbesprekingen 4 x per jaar
- IB-DIR overleg tweewekelijks
- CVB overleg tweewekelijks
- MR overleggen 5x per jaar
- Koffiemomenten directie en ouders, 5x per jaar
- Nieuwsbrief voor ouders 5 x per jaar

Sterke punten: we communiceren open en gedoceerd. Ook voor mensen die niet aanwezig zijn, is het makkelijk terug te lezen.

### ***Medezeggenschap MR***

De MR bestond dit schooljaar uit drie personeelsleden en drie ouders. Er is in totaal vijf keer vergaderd. De vergaderingen verliepen in een constructieve sfeer. De MR werd door de directie en het bestuur gezien als een volwaardige gesprekspartner.

De MR heeft dit jaar gewerkt aan professionalisering: er zijn cursussen gevolgd over financiën en voorzitterschap, waardoor de raad beter zicht kreeg op de geldstromen en de eigen rol. Ook heeft de MR zich ingezet om zichtbaarder te zijn voor ouders en personeel.

**Belangrijke onderwerpen die dit jaar aandacht kregen**

- Werkdruk onder personeel en het werkverdelingsplan
- Ouderbetrokkenheid (o.a. meer klassenberichten, oudergesprekken, inloopmomenten)
- Verkeersveiligheid rond de school
- Begroting van de MR zelf en de vacatieregeling voor ouders
- Audit SBO en opvolging van aanbevelingen
- Inzet van NPO-gelden en subsidies basisvaardigheden
- Organisatie van groep 8-kamp en schoolreisjes
- Communicatie richting ouders (nieuwsbrief en app)

**Stukken die tijdens de vergaderingen zijn besproken en van advies voorzien**

- Schoolplan (geen instemmingsrecht, wel advies)
- Formatieplan en vierdaagse schoolweek in enkele groepen
- Studiedagen en vakantierooster
- Communicatie en ouderbetrokkenheid

**Stukken die instemming kregen van de MR**

- Schoolformatieplan
- Scholingsplan personeel
- Vrijwillige ouderbijdrage 2025–2026
- NPO-gelden en de inzet hiervan op sociaal-emotionele ontwikkeling
- Begroting MR 2025–2026

## **Opbrengsten**

In deze paragraaf beschrijven we de behaalde resultaten binnen de SO-afdeling en de SBO-afdeling in het schooljaar 2024–2025.

De gegevens en conclusies zijn gebaseerd op de trendanalyse van de afdelingen, opgesteld door de intern begeleiders in samenwerking met de teams en de kwaliteitsteams (KWT's). Hierbij is gebruikgemaakt van Cito-resultaten, observaties en groepsanalyses van januari/februari en juni 2025.

### **Resultatenanalyse 2024–2025 – SO-afdeling Dynamica Noordsterweg**

We onderscheiden drie domeinen:

1. Vakspecifieke kennis en vaardigheden (didactische resultaten)
2. Vakoverstijgende kennis en vaardigheden (sociaal-emotionele ontwikkeling)
3. Ontwikkelingsperspectieven (OPP's)

## **Vakspecifieke kennis en vaardigheden**

### **Resultatenoverzicht**

De resultaten uit de trendanalyse laten zien dat het merendeel van de leerlingen onder of op niveau scoort en dat slechts een kleiner deel boven niveau zit.

Dat beeld past bij de fase van herstel en ontwikkeling waarin de school zich bevindt: de lat ligt hoger, de doelen zijn aangescherpt en de werkwijze is systematischer geworden. De leerlingen hebben tijd nodig om aan die nieuwe verwachtingen te voldoen.

Daarnaast is de leerlingpopulatie binnen de SO-afdeling zeer divers en vragen de verschillen in ondersteuningsbehoeften om gerichte en gedifferentieerde instructie.

### **Analyse per vakgebied**

#### **Technisch lezen** (voorfase in SO1, technisch lezen in SO2–SO8)

In SO1 wordt nog niet gewerkt aan technisch lezen. De nadruk ligt op taalontwikkeling, klankbewustzijn, luisteren en spreken als voorbereiding op het latere leesonderwijs.

Vanaf SO2 starten de leerlingen met het technisch lezen. In de middenbouw (SO2–SO4) blijft dit echter een zorgsignaal; de groei stagneert. In de bovenbouw (SO6–SO8) is het beeld stabiel tot goed.

**Conclusie:** De taalvoorbereiding in de onderbouw ontwikkelt zich positief, maar de doorgaande lijn naar technisch lezen is nog niet stevig genoeg.

#### **Begrijpend lezen**

De trendanalyse laat zien dat in februari een lichte verbetering zichtbaar was, maar in juni de scores opnieuw daalden.

Begrijpend lezen blijft daarmee het grootste zorgpunt binnen de SO-afdeling.

**Conclusie:** De huidige aanpak levert nog te weinig structurele groei op.

#### **Rekenen**

De resultaten in de trendanalyse laten een wisselend beeld zien. Ondanks het traject *Met Sprongen*

Vooruit blijven in meerdere groepen de doelen uit zicht.

**Conclusie:** De uitvoering en borging van de nieuwe rekenaanpak verschillen nog per groep.

### **Spelling**

De trendanalyse toont duidelijke verschillen tussen groepen. De onderbouw scoort lager dan verwacht, terwijl de midden- en bovenbouw lichte vooruitgang laten zien.

**Conclusie:** De instructie en herhaling zijn nog niet consequent in alle groepen.

### **Vakoverstijgende kennis en vaardigheden**

#### **Sociaal-emotioneel functioneren**

Uit de trendanalyse van het sociaal-emotioneel functioneren (LIB/KIB en observaties) blijkt dat de meeste leerlingen op niveau functioneren, maar dat sociaal gedrag en zelfvertrouwen in sommige groepen nog aandacht vragen.

Welbevinden is in de meeste groepen iets toegenomen ten opzichte van de winterperiode.

**Conclusie:** Het sociaal-emotioneel klimaat laat vooruitgang zien, maar is nog niet stabiel genoeg.

#### **Ontwikkelingsperspectieven (OPP's)**

Binnen de SO-afdeling ligt de focus op het ontwikkelen van basisvaardigheden, zelfstandigheid en sociaal functioneren.

Uit de trendanalyse blijkt dat bij alle leerlingen de uitstroomverwachting is vastgesteld en gekoppeld aan de bijbehorende leerlijnen. Dit maakt zichtbaar welke ontwikkellijnen leerlingen doorlopen en wat zij nodig hebben om hun doelen te bereiken.

In meerdere gevallen zijn OPP's bijgesteld op basis van recente gegevens. Een deel van de leerlingen is opwaarts bijgesteld door positieve leerontwikkeling; een kleiner deel neerwaarts, meestal door gedragsmatige of medische factoren.

De gesprekken met ouders spelen hierbij een belangrijke rol. In overleg met de intern begeleiders worden de handelingsdelen van het OPP afgestemd op de vastgestelde uitstroom en wordt periodiek geëvalueerd of de doelen realistisch blijven.

**Conclusie:** De OPP's worden zorgvuldig herzien in samenspraak met ouders, IB en directie. De komende periode ligt de focus op verdere uniformiteit in de manier waarop uitstroomniveaus en handelingsdelen worden vastgesteld, zodat de voortgang van elke leerling helder en navolgbaar wordt.

#### **Algemene conclusie: afdeling SO**

De resultaten van dit schooljaar, zoals weergegeven in de trendanalyse van de SO-afdeling, laten zien dat Dynamica Noordsterweg zich in een fase van herstel en versterking bevindt. De doelen liggen hoger dan voorheen en het onderwijs wordt steeds systematischer vormgegeven. Dat vraagt tijd van zowel team als leerlingen.

De vernieuwde groepsindelingen en enkele leerkrachtwisselingen hebben tijdelijk voor minder continuïteit gezorgd, wat invloed heeft gehad op de opbrengsten. Om meer rust en voorspelbaarheid te creëren, zetten we PBS en EDI komend jaar stevig neer in alle groepen.

We verwachten dat in de komende jaren een gestage groei zichtbaar wordt in zowel de didactische als sociaal-emotionele resultaten, naarmate de ingezette verbeteringen verder worden geborgd en de nieuwe werkwijzen routine worden.

## **Resultatenanalyse 2024–2025 – SBO-afdeling Dynamica Noordsterweg**

Deze analyse geeft een beeld van de opbrengsten in 2024–2025 op de SBO-afdeling.

Bron: trendanalyse SBO, opgesteld door IB in samenwerking met teams en KWT's, op basis van Cito/Leerling-in-Beeld (LiB/KiB), AMN-doorstroomtoets (groep 8), observaties, visgraat-analyses en groepsbesprekingen (peilmomenten jan/feb en juni 2025).

We onderscheiden drie domeinen:

1. Vakspecifieke kennis & vaardigheden (technisch lezen, spelling, begrijpend lezen, rekenen)
2. Vakoverstijgende kennis & vaardigheden (sociaal-emotioneel functioneren)
3. Doorstroom en eindopbrengsten (AMN groep 8)

### **Vakspecifieke kennis & vaardigheden**

#### **Totaalbeeld (feb → juni)**

- Doelstelling: 75% behaalt de verwachte groei. In juni is dat niet afdelingsbreed gehaald.
- Per vak (juni, aantal groepen met doel  $\geq 75\%$ ):
  - Technisch lezen: stijging in 3 groepen, daling in 5; onderbouw en leerjaar 7 springen eruit als zorgpunt.
  - Spelling: 4 groepen omhoog; werkwoordspelling & interpunctie blijven lastig in bovenbouw.
  - Begrijpend lezen: 4 groepen omhoog, 2 omlaag; waar extra lestijd/expliciete strategie-instructie is ingezet, zien we groei.
  - Rekenen: 3 groepen omhoog, 5 omlaag; uitvoering/borging Met Sprongen Vooruit (MSV) wisselt sterk per klas.

### **Analyse per vak**

#### **Technisch lezen**

Onderbouw (SBO2, leerjaar 3/4): veel leerlingen waren (nog) niet toetsbaar in feb; in juni heeft iedereen meegedaan, maar een deel haalt doelen niet. Letterbehoud, tempo en tweetekenklanken zijn struikelblokken.

Middenbouw (SBO3/4/5/6): gemengd beeld; SBO3 liet groei zien na intensiveren (voor-koor-door, duo/theater/race-lezen, veel leeskilometers).

Bovenbouw (SBO7/8/9): SBO7/8 (leerjaar 7) zakken sterk in juni; vermoedelijk te veel focus op groep 8 in eerste helft van het jaar → leerjaar 7 kreeg minder instructietijd/aandacht. SBO9 (helemaal leerjaar 8): laag percentage doelbehaalt (novembertoetsing + korte beïnvloedbare periode).

**Conclusie:** waar dagelijks technisch lezen + variatie in leeskilometers stevig is ingepland, zien we stijging. Leerjaar 7 en onderbouw vragen gerichte aanpak en meer opbouwtijd.

#### **Spelling**

Breed patroon: betere scores waar categorie-herhaling, foutenanalyses en EDI-instructie structureel zijn ingezet (o.a. SBO4/SBO5).

Zwakker: werkwoordspelling/interpunctie in bovenbouw; onderbouw worstelt nog met auditieve analyse/synthese en motoriek.

**Conclusie:** meer herhaling en toepassing werkt; borg dit en breid uit. Bovenbouw: wekelijks WW-spelling + interpunctie vasthouden.

### **Begrijpend lezen**

Effect van extra tijd + expliciete strategie-instructie (bijv. Junior Einstein/close reading) is zichtbaar in groei (o.a. SBO6 van ~47% onvoldoende naar ~35% onvoldoende).

In groepen zonder focus bleef groei achter; woordenschat en leesvaardigheid remmen.

**Conclusie:** meer lestijd + gemodelde strategieën + hergebruik van teksten werkt; doorzetten en verbreden.

### **Rekenen**

Schoolbreed scholing MSV en groepsdoorbroken rekenen; toch drie groepen dalen in juni.

Redenen uit analyses: voorbereidingstijd MSV-spellen, wisselende uitvoering, onvoldoende borging, en bij enkele groepen gedragsdruk + wisselingen.

**Conclusie:** MSV is veelbelovend, maar vraagt strakkere planning, rolverdeling (OA's), en monitoring. Dagelijks automatiseren werkt, mits consequent.

### **Vakoverstijgende kennis & vaardigheden (sociaal-emotioneel)**

#### **Totaalbeeld (LIB/KIB)**

Drie meetmomenten ingepland; dit jaar liep de leerlingvragenlijst deels mis → analyses vooral op leerkrachtlijsten.

Focus per groep verschilt (Pro-sociaal gedrag, Zelfvertrouwen, Afwezigheid pestgedrag, Gedrag in de klas).

Waar PBS/Kwink ritmisch is aangeboden en concrete routines/visuals zijn ingezet, zien we rust en voorspelbaarheid toenemen (bijv. SBO6 daling 'donkerroze' bij Zelfvertrouwen).

**Conclusie:** structuur + expliciet gedragsonderwijs helpt, maar uitvoering is nog niet overal stabiel (leerkrachtwissels, groepssamenstelling en gedragsdruk).

#### **Doorstroom en eindopbrengsten (AMN groep 8)**

**AMN 2024–2025 (29 leerlingen):** gemiddelde **330,8** (lager dan voorgaande jaren); spreiding groter.

**Rekenen:** 79,3% "op weg naar 1F"; 1 leerling op 1S.

**Lezen:** 44,8% op 1F, 27,6% op 2F.

**Taalverzorging:** 41,4% op 1F, 3,4% op 2F.

**Uitstroomadviezen:** ± 2/3 naar praktijkonderwijs, rest verdeelt over vmbo-profielen (enkele VSO-adviezen).

Let op: vergelijking met landelijk AMN is lastig door populatieverschillen (SBO/SO mix in landelijke rapportage).

**Conclusie:** Lezen scoort relatief beter dan rekenen/taalverzorging op referentieniveaus. Rekenen 1F blijft achter → sluit aan bij het MSV-vraagstuk (uitvoering/borging).

#### **Specifieke context en randvoorwaarden**

**Toetsbaarheid leerjaar 3:** niet iedereen toetsbaar in feb; in juni wel, maar temposprong ontbreekt nog → meer leeskilometers nodig.

**Groepssamenstellingen/wissels:** bijv. SBO5 sterk gegroeid in omvang; SBO7/8 focusverschuiving richting groep 8 → leerjaar 7 zakt in juni.

**KWT-rol:** nog meer begeleiding nodig; IB heeft trendanalyse overgenomen. Procesafspraken voor data-vastlegging (LIB/KiB/Basispoort) en timing (groep 8 in nov.) moeten scherper.

## **Overzicht verbeterpunten Dynamica Noordsterweg SO en SBO**

### **Rekenen**

Binnen zowel de SO- als de SBO-afdeling is rekenen een belangrijk ontwikkelpunt. De invoering van *Met Sprongen Vooruit (MSV)* wordt breed ingezet, maar de uitvoering en borging verschillen nog per groep. In sommige groepen is groei zichtbaar, in andere blijft de vooruitgang achter.

De voorbereiding van MSV-spellen en het consequent inzetten ervan vragen nog aandacht.

Leerkrachten geven aan dat de voorbereiding tijdrovend is en dat de betrokkenheid van onderwijsassistenten kan helpen om dit te verlichten. De analyse van rekenresultaten laat zien dat leerlingen profiteren van korte, frequente oefenmomenten en van expliciete rekeninstructie (EDI).

### **Technisch lezen**

In SO1 (groep 1/2) werken leerlingen aan voorbereidende leesvaardigheden. In SO2 (groep 3/4) start het echte leesproces, maar hier blijft groei soms achter. De overgang van klankbewustzijn naar vloeiend lezen vraagt nog versterking.

In de midden- en bovenbouw van het SO is het beeld wisselend: sommige groepen laten vooruitgang zien, maar in andere stagneert het tempo. Binnen het SBO is een vergelijkbaar beeld te zien; het leesniveau blijft voor veel leerlingen onder het gewenste uitstroomniveau. Vooral bij groep 7-leerlingen is de groei beperkt, mogelijk doordat de aandacht meer uitging naar groep 8.

### **Begrijpend lezen**

Begrijpend lezen blijft een aandachtspunt binnen beide afdelingen. De resultaten zijn wisselend, maar in groepen waar extra lestijd, strategie-instructie en close reading zijn ingezet, is een duidelijke verbetering zichtbaar.

Leerlingen hebben baat bij herhaling, het samen bespreken van teksten en het activeren van voorkennis. De overstap van technisch naar begrijpend lezen verloopt nog niet altijd soepel. Vooral binnen de middenbouw vraagt dit extra aandacht.

### **Spelling en taalverzorging**

De resultaten bij spelling zijn wisselend. In de bovenbouw van het SBO is lichte groei zichtbaar, vooral waar gericht gewerkt is met EDI en extra inoefening. In de onderbouw blijft de ontwikkeling trager, mede door verschillen in auditieve vaardigheden en motorische ontwikkeling.

De toepassing van spellingcategorieën is nog niet stabiel; leerlingen kennen de versjes, maar hebben moeite met het toepassen ervan in verschillende contexten. In de bovenbouw zijn werkwoordspelling en interpunctie nog zwakke onderdelen.

### **Taalontwikkeling en woordenschat**

Binnen de onderbouwgroepen van het SO en SBO ligt de nadruk op taalontwikkeling en woordenschat, maar de verschillen tussen leerlingen zijn groot. Leerlingen hebben meer tijd nodig om nieuwe woorden functioneel te gebruiken. Thematisch werken draagt bij aan de taalontwikkeling, maar vraagt bewuste aandacht voor herhaling en transfer naar andere vakken.

### **Sociaal-emotioneel functioneren**

De meeste groepen laten vooruitgang zien in sociaal-emotionele ontwikkeling, maar de stabiliteit verschilt. In klassen met leerkrachtwisselingen of een complexe groepsamenstelling is minder continuïteit merkbaar.

Leerlingen tonen meer zelfvertrouwen en betrokkenheid in groepen waar PBS en Kwink consequent worden toegepast. Toch vraagt het versterken van groepsrust en voorspelbaarheid blijvende inzet. In de bovenbouw is er extra aandacht nodig voor emotieregulatie en het omgaan met conflicten.

### **OPP en opbrengstgericht werken**

De OPP's worden zorgvuldig opgesteld en herzien, maar verschillen nog in diepgang en onderbouwing. De trendanalyses laten zien dat doelen soms te voorzichtig worden gesteld en te weinig gekoppeld zijn aan uitstroomverwachtingen.

De analyses worden steeds beter, maar niet altijd tijdig gekoppeld aan acties in de klas.

Groepsbesprekingen zijn vooral gericht op casuïstiek en minder op opbrengsten en leerdoelen.

### **Data, trendanalyse en kwaliteitsstructuur**

De verwerking van toets- en observatiegegevens verloopt nog niet consequent. In enkele gevallen gingen LIB-gegevens verloren doordat ze niet tijdig werden geëxporteerd. Hierdoor ontbraken gegevens in de trendanalyses.

De kwaliteit van analyses wisselt sterk tussen teams; sommige teams werken al planmatig en opbrengstgericht, terwijl anderen meer begeleiding nodig hebben bij het interpreteren van data en het formuleren van conclusies.

### **Schoolbreed – organisatie en cultuur**

De school bevindt zich in een fase van herstel en versterking. De werkwijzen rondom PBS en EDI worden steeds beter zichtbaar in de dagelijkse praktijk. Teams werken planmatiger en de opbrengstcultuur groeit.

De KWT's hebben dit jaar een belangrijke rol gespeeld in de analyses, maar hebben nog behoefte aan meer sturing en begeleiding bij het vertalen van analyses naar concrete verbeteracties.

De focus voor komend schooljaar ligt op borging, eenduidigheid en verdere professionalisering van de teams.

### **Samenvattende conclusie**

Dynamica Noordsterweg bevindt zich in een stabiele opbouwfase. De lat ligt hoger dan voorheen, de werkwijze is systematischer en er is een groeiende focus op opbrengstgericht werken.

De komende periode staat in het teken van verdieping en borging: het vasthouden van succesvolle werkwijzen, het versterken van de doorgaande lijn tussen SO en SBO en het verder ontwikkelen van de professionele cultuur waarin teamleden leren van elkaar.

## **Inclusie en kansengelijkheid**

### ***Ondersteuning op de school***

De meeste kinderen op een reguliere school hebben genoeg aan de basisondersteuning van de eigen leerkracht. In sommige gevallen heeft een kind meer nodig. Die kinderen krijgen zoveel mogelijk extra ondersteuning in de vorm van verlengde instructie van de eigen leerkracht, of in sommige gevallen van een extra leerkracht in een klein groepje buiten de klas. Ook kunnen veel kinderen extra geholpen worden door ouderhulp, bijvoorbeeld met lezen.

Daarbovenop krijgen veel leerlingen van Dynamica extra ondersteuning:

#### **SO-afdeling:**

De school biedt een passend onderwijsaanbod, ondersteuning en/of begeleiding, gebaseerd op de mogelijkheden *en uitdagingen* van de leerlingen. De school heeft in het schoolondersteuningsprofiel (SOP) vastgelegd wat zij onder haar extra ondersteuning verstaat en welke voorzieningen de school kan bieden in aanvulling op het door het samenwerkingsverband omschreven niveau van basisondersteuning.

De (extra) ondersteuning op het gebied van zowel het leren als gedrag die de leerlingen bij ons op school nodig hebben vindt bij voorkeur plaats in de klas. In de lessen krijgen de leerlingen leerstof aangeboden die aansluit op hun niveau en er vindt differentiatie plaats. Doordat de klassen kleiner zijn, SO2 t/m SO8 maximaal 12 leerlingen en de SO1 (kleutergroep) maximaal 8 leerlingen, is de leerkracht beter in staat om te differentiëren en individuele aandacht te geven aan de leerlingen die dat nodig hebben. Daarnaast hebben alle groepen beschikking over een onderwijsassistent voor de hele week.

Er wordt gestreefd naar een veilig pedagogisch klimaat door te werken met een overzichtelijke en herkenbare structuur. Dit wordt gerealiseerd door het gebruik van pictogrammen in de klaslokalen en gangen. Daarnaast gelden er duidelijke, schoolbrede regels en wordt de methode *Positive Behaviour Support* (PBS) ingezet, waarbij het bekrachtigen van positief gedrag centraal staat. Bovendien worden er lessen aangeboden die bijdragen aan de sociaal-emotionele ontwikkeling van de leerlingen.

De samenstelling van de schoolpopulatie vraagt om personeelsleden met een hoge mate van expertise, die bovendien gemotiveerd zijn om hun kennis en vaardigheden continu te blijven ontwikkelen. Onze leerkrachten begeleiden leerlingen met specifieke onderwijs- en/of ondersteuningsbehoeften op cognitief, sociaal-emotioneel en gedragsmatig gebied. Problemen worden niet alleen door de leerkracht gedragen; zij kunnen hun vragen of zorgen direct bespreken met collega's, de zorgcoördinator en de orthopedagoog. De zorg voor de leerling wordt als een gezamenlijke verantwoordelijkheid gezien.

Voor leerlingen die extra ondersteuning nodig hebben op het gebied van taal- en spraakontwikkeling is logopedie beschikbaar binnen de school. Deze ondersteuning vindt plaats onder schooltijd, in een veilige en vertrouwde omgeving.

Voor kinderen die vastlopen in hun sociaal-emotionele ontwikkeling en extra hulp nodig hebben bij het reguleren van gedrag en emoties, gaan we in contact met jeugdhulpverlening over interventies.

## **Ondersteuningsarrangementen**

### **SBO-afdeling:**

Dit schooljaar kregen twee leerlingen ondersteuning vanuit Kentalis. Hiervan is een leerling uitgestroomd aan het einde van het schooljaar naar Cluster II. De ambulante begeleider vanuit cluster II heeft nieuwe richtlijnen vanuit Kentalis om de leerlingen binnen het SBO te begeleiden. Dit houdt in dat er niet meer 1 op 1 met de kinderen gewerkt wordt. Het accent ligt op leerkrachtadviesing.

Verder heeft een groep ondersteuning gekregen vanuit het Dienstencentrum. De groepsdynamiek in deze klas werd geëvalueerd en de leerkrachten en onderwijsassistenten kregen handelingsadviezen om het pedagogisch klimaat te verbeteren.

### **SO-afdeling:**

Binnen het SO maakte één klas gebruik van de ondersteuning van het Dienstencentrum. De groepsdynamiek in deze klas werd geëvalueerd en de leerkrachten en onderwijsassistenten kregen handelingsadviezen om het pedagogisch klimaat te verbeteren. Daarnaast voerde het

Dienstencentrum één rekenonderzoek uit en besprak deze met de school, waarna handelingsplannen voor de betrokken leerling werden opgesteld.

De SO-afdeling maakte ook gebruik van een coach vanuit het Samenwerkingsverband (SWV), die zich richtte op de terugkeer en het behoud van leerlingen binnen het SO. Deze begeleiding betrof drie leerlingen.

### **Ondersteuningsteam (OT)**

Voor complexe ondersteuningsvragen komt het Ondersteuningsteam (OT) regelmatig bijeen: elke 2 à 3 weken. Het OT bestaat uit een vaste kerngroep, waaronder de (adjunct-)directeur, intern begeleider, contactpersoon jeugdteam (ACT-er), orthopedagoog, leerkracht, onderwijsassistent en gedragscoach. Externen zoals jeugdhulpverleners, de schoolmaatschappelijk werker, de schoolarts en, indien nodig, ouders worden uitgenodigd wanneer de situatie daarom vraagt.

De besproken problematieken variëren van hoog schoolverzuim tot zorgen over psychische of lichamelijke klachten, crisisingrepen en onstabiele thuissituaties.

#### **SBO- afdeling:**

In het afgelopen schooljaar werden ongeveer 15 leerlingen besproken. Sommige leerlingen kwamen herhaaldelijk aan bod, terwijl anderen na één bespreking werden afgesloten. De gespreksonderwerpen varieerden van thuissituaties en gedragsproblematiek tot vervolgonderwijs en vermoedens van dyslexie.

#### **SO-afdeling**

Op de SO-afdeling werden ongeveer 20 leerlingen besproken. Twee à drie casussen werden per OT uitgebreid behandeld met de kerngroep en eventuele hulpverleners en ouders. Updates van eerder besproken casussen stonden ook standaard op de agenda.

#### **Conclusie ondersteuningsteams (OT)**

Omdat beide afdelingen nu in hetzelfde gebouw gehuisvest zijn, is besloten om in het schooljaar 2024-2025 de OT's gezamenlijk te organiseren. Dit heeft positief uitgepakt en we konden onze expertise tussen beide afdelingen beter uitwisselen. Komend schooljaar zullen we dit daarom ook voortzetten.

## **Verwijzingen**

#### **SBO-afdeling:**

Dit schooljaar zijn er 6 leerlingen die wij hebben verwezen naar een andere onderwijssoort. Zo zijn leerlingen doorverwezen naar het SO; 3 leerlingen naar SO ZML en 1 leerling naar SO Gedrag. Ook vond er een terugplaatsing plaats van SBO naar regulieronderwijs, dit middels de terugplaatsingsprocedure vanuit het dienstencentrum. Tevens is een leerling uit huis geplaatst na een zorgmelding en naar een school elders in het land ingeschreven.

#### **SO-afdeling:**

Aan het einde van het schooljaar stroomden zes SO-leerlingen uit naar andere onderwijssoorten. Drie leerlingen gingen naar de SBO-afdeling van Dynamica Noordsterweg, één leerling naar

Molenduin (SO-school inclusief hulpverlening vanuit Level) en twee leerling naar Dynamica Molenwerf (SO ZML).

Daarnaast maakten twee leerlingen gebruik van de onderwijs-zorgboerderij Buiten Gewoon Leren Zaanstreek. De leerling die vorig schooljaar opgenomen is, in de kliniek van GGZ-NHN heeft het gehele schooljaar verlenging gekregen evenals de leerling die op de gesloten afdeling van Bergse Bos te Rotterdam zit.

Daarnaast hebben drie leerlingen gebruik gemaakt/maken gebruik van de reguliere zorgboerderijen van landzijde. Twee van de drie leerlingen die naar de zorgboerderij gingen/gaan volgen ook deels nog onderwijs bij ons op school.

## **Jeugdteam en jeugdbescherming**

De Intern begeleiders hebben dit jaar geregeld ouders begeleid bij de aanmelding van kinderen met diverse vragen bij het jeugdteam. Er is ook steeds meer contact tussen vertegenwoordigers van het jeugdteam en school. Deze samenwerking is erg prettig en kan veel opleveren voor het kind, maar gebeurt alleen als ouders hiervoor toestemming geven. In incidentele gevallen is er ook contact met de jeugdbescherming.

Daarnaast hebben de intern begeleiders regelmatig een bespreking met de schoolmaatschappelijk werker.

### **SBO-afdeling**

Dit schooljaar werd een nieuwe contactpersoon van het Jeugdteam aan de school toegewezen. Vanaf januari 2024 viel deze langdurig uit, waarna een tijdelijk aanspreekpunt werd aangesteld. Deze persoon was echter niet beschikbaar op de dagen dat OT's gepland stonden. Naar verwachting zal de SBO-afdeling komend schooljaar hetzelfde aanspreekpunt delen met de SO-afdeling.

### **SO-afdeling**

De SO-afdeling werkt al vier jaar met een vast aanspreekpunt van het Jeugdteam (ACT-er). Deze jeugdteammedewerkster heeft bewezen van grote waarde te zijn dankzij haar expertise, snelle aanpak en verbindende rol tussen school en jeugdhulporganisaties. Ze brengt de hulpvraag van gezinnen helder in kaart en zet hulp snel in gang.

Helaas zijn de ervaringen met Veilig Thuis en jeugdbeschermers wisselend. De aanpak varieert sterk, en de communicatie met school is vaak beperkt, mede door privacywetgeving. Dit belemmert een efficiënte samenwerking en leidt tot vertraging in de hulpverlening.

## **Personeel**

### **Schoolformatieplan**

Het schoolformatieplan is in het afgelopen schooljaar grotendeels uitgevoerd zoals afgesproken. Gedurende het jaar is er een extra leerkracht ingezet, zodat collega's meer ruimte kregen om administratieve taken, zoals het bijwerken van het topdossier, goed te kunnen uitvoeren. Dankzij de inzet van de subsidie basisvaardigheden en de NPO-middelen konden we extra krachten aantrekken, zowel voor ondersteuning in de klas als voor individuele begeleiding van leerlingen. Dit gaf leerlingen meer aandacht en zorgde ervoor dat leerkrachten zich konden richten op hun kerntaak.

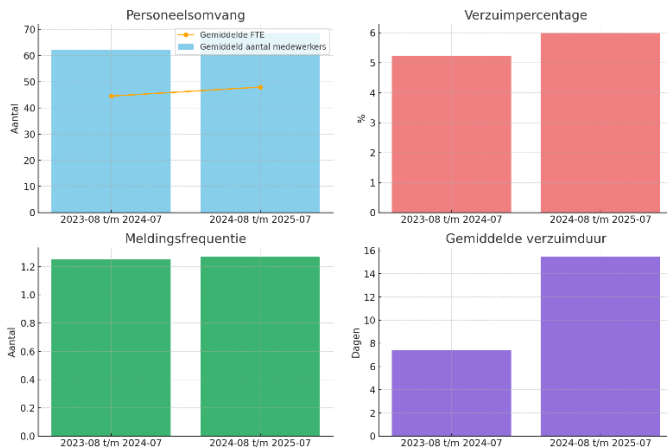
De extra gedragscoach (1,0 fte) hebben we kunnen continueren. Ook de structurele ondersteuning van alle leerkrachten in het SBO door onderwijsassistenten is voortgezet. Daarnaast hebben we

tijdelijk een externe interne begeleider aangesteld om de continuïteit van de begeleiding te waarborgen tijdens een zwangerschapsverlof.

Tegelijkertijd heeft het team een jaar achter de rug met een hoog verzuimpercentage (bijna 6%), veroorzaakt door enkele langdurige ziektegevallen. Zo hadden we collega's die door medische problemen, ernstige ziekte of persoonlijke omstandigheden langere tijd uit de roulatie waren. Ondanks de inzet van extra formatie en ondersteuning betekende dit dat de druk op het team voelbaar bleef.

We zien wel dat door de structurele inzet van onderwijsassistenten en gedragscoaches de continuïteit in de groepen beter gewaarborgd kon worden. Groepen hoefden daardoor minder vaak naar huis gestuurd te worden. Toch blijft het voor de komende jaren een belangrijk aandachtspunt om te kijken hoe we structureel kunnen omgaan met langdurig verzuim en hoe we het team veerkrachtig houden.

## Ziekteverzuim



\*bron: Xpertsuite

### Analyse ziekteverzuim en ziekmeldingen

In het afgelopen jaar is het personeelsbestand gegroeid, maar ook het verzuim is toegenomen. Het verzuimpercentage steeg van 5,2% naar bijna 6%, vooral omdat ziekmeldingen gemiddeld ruim twee keer zo lang duren als vorig jaar. Het aantal meldingen zelf is nauwelijks gestegen, wat aangeeft dat medewerkers zich niet vaker ziekmelden, maar juist langer uitvallen per melding.

Dit wijst vaak op complexere of zwaardere oorzaken van verzuim (bijv. langdurige ziekte, mentale belasting, of werkdruk), in plaats van korte griepachtige uitval.

### Conclusies & aandachtspunten

1. Zorgelijk punt: de verdubbeling van de gemiddelde verzuimduur.
2. Verzuimpercentage boven norm: 5,99% ligt boven het gemiddelde in PO.
3. Frequentie stabiel: medewerkers melden zich niet vaker ziek, maar herstel duurt veel langer.
4. We moet in gesprek gaan met HR over een gericht beleid op duurzame inzetbaarheid, werkdrukverlaging en preventie van langdurig verzuim. Het langdurig verzuim vormt onze grootste uitdaging.

## **Professionalisering**

Het afgelopen schooljaar heeft Dynamica Noordsterweg sterk ingezet op de professionalisering van medewerkers. Dit gebeurde zowel via gezamenlijke studiedagen, als door individuele scholing en opleidingstrajecten.

### **Studiedagen**

Tijdens de studiedagen stonden verschillende thema's centraal: rekenen (twee dagen *Met Sprongen Vooruit*), didactiek (*Expliciete Directe Instructie*), trauma-sensitief onderwijs, en *PBS* voor onderwijsassistenten. Daarnaast werden trainingen verzorgd rondom het gebruik van *Topdossier* en vond er een inspirerende ontmoetingsdag plaats bij Zaan Primair met diverse cursussen, lezingen en workshops.

### **Opleidingen**

Binnen het team volgden medewerkers diverse opleidingen, waaronder de deeltijd Pabo, de Ad-PEP, de opleiding tot onderwijsassistent MBO-4 (waarbij een diploma werd behaald) en de opleiding tot vakbekwaam schoolleider (diploma behaald in 2025). Hiermee investeert de school in de duurzame ontwikkeling van personeel en borging van kwaliteit.

### **Individuele ontwikkeling**

Naast opleidingen namen medewerkers deel aan cursussen gericht op specifieke expertise, zoals *Geef mij de vijf* (autisme), *Rots en Water*, en *Peer support*. Deze cursussen droegen direct bij aan de ondersteuning van leerlingen met extra onderwijs- en begeleidingsbehoeften.

### **Trainingen, workshops en lezingen**

Verder namen medewerkers deel aan een breed scala van trainingen en workshops, variërend van de *Startersacademie* en e-learnings (M365, Sociaal-emotioneel leren) tot lezingen (o.a. Mark Mieras) en verdiepende scholingen zoals *Aandachtsfunctionaris*, *Feedback geven*, *BHV*, en *dossieropbouw*. Ook vonden intervisiebijeenkomsten voor directeuren plaats en een masterclass over hoge en positieve verwachtingen in het onderwijs.

### **Conclusie**

Dit jaar hebben we flink ingezet op professionalisering. We merkten dat dit niet alleen kennis en vaardigheden oplevert, maar ook energie en inspiratie om samen de kwaliteit van ons onderwijs verder te versterken.

## **Studenten/stagiaires**

Dit jaar hebben meerdere stagiaires vanuit het voortgezet onderwijs bij ons een snuffelstage gedaan, variërend van één of twee dagen tot enkele weken. Daarnaast waren er in verschillende groepen Pabo- en MBO-stagiaires (onderwijsassistenten) die ondersteuning boden. Ook binnen de vakgroep lichamelijke opvoeding hebben een aantal stagiaires ervaring opgedaan.

## **Thema's vanuit de school**

Het schooljaar 2024–2025 stond voor Dynamica Noordsterweg in het teken van verdere ontwikkeling en professionalisering. We hebben gewerkt aan scholing van het team, verbetering van de basisvaardigheden en het versterken van onze kwaliteitszorg. Tegelijkertijd namen we afscheid van een vertrouwde locatie en maakten we plannen voor de toekomst.

### **Scholing en professionalisering**

We hebben dit jaar stevig ingezet op de professionalisering van ons team. Tijdens studiedagen stonden thema's centraal als rekenen (*Met Sprongen Vooruit*), didactiek (Expliciete Directe Instructie), trauma-sensitief onderwijs en PBS. Daarnaast volgden medewerkers uiteenlopende opleidingen en trainingen, zoals de deeltijd Pabo, cursussen rond autisme en feedback geven, en scholing in dossieropbouw. Deze gezamenlijke investering heeft geleid tot een toename in kennis, inspiratie en betrokkenheid binnen het team.

### **Ondersteuning en methoden**

Met de subsidie Basisvaardigheden konden we gericht investeren in taal- en rekenonderwijs, zowel in het SO als in het SBO. We hebben methodieken en interventies ingezet zoals KlankKr8, het RID (dyslexie), remedial teaching en *Met Sprongen Vooruit*. Bij rekenen zien we dat leerlingen meer plezier beleven en leerkrachten beter differentiëren. Ook zijn kwaliteitskaarten ontwikkeld voor rekenen en spelling, zodat er meer houvast is in de klas. Het borgen van deze afspraken en methodieken blijft een belangrijk aandachtspunt voor de komende periode.

### **Audits en ontwikkelplan**

Naast de eerdere audit in het SO vond dit schooljaar ook een audit plaats in het SBO. De bevindingen sloten sterk op elkaar aan en gaven een compleet beeld van de school. Op basis hiervan is een ontwikkelplan opgesteld, met focus op kwaliteitsbeleid, pedagogisch-didactisch handelen, professionele cultuur en leiderschap. Dit plan bood richting en structuur en hielp om samen met het team doelgericht te werken aan verbetering.

### **Sluiting SBO-klas Raadhuisstraat**

In juli namen we afscheid van de satellietlocatie aan de Raadhuisstraat. Alle leerlingen stroomden door naar het voortgezet onderwijs. De betrokken leerkracht en onderwijsassistent zetten hun werk vanaf dit schooljaar voort op de Noordsterweg. Hiermee kwam een einde aan het werken met satellietlocaties.

### **Subsidies en plannen voor volgend jaar**

Ook voor 2024–2026 is er subsidie Basisvaardigheden toegekend, ditmaal voor het SO. Deze middelen zetten we in om het rekenonderwijs verder te versterken en opbrengsten structureel te verbeteren. Daarnaast blijven we inzetten op studiedagen, flictsbezoeken en het doorontwikkelen van onze kwaliteitsteams, zodat we het onderwijs stap voor stap verder kunnen verbeteren.

### **Inspectiebezoek en herstelopdrachten**

In mei 2025 heeft de Inspectie van het Onderwijs Dynamica Noordsterweg bezocht. Zowel de SO- als de SBO-afdeling kreeg daarbij het eindoordeel *Onvoldoende*. De belangrijkste reden hiervoor was dat de school onvoldoende zicht had op de ontwikkeling en begeleiding van leerlingen (OP2). Daarnaast constateerde de inspectie dat er geen samenhangend curriculum was voor schrijven en burgerschap en dat het gebruik van de ontwikkelingsperspectieven (OPP's) niet op orde was. Zo werden OPP's soms te laat vastgesteld, niet altijd met instemming van ouders, en ontbraken ingroeiplannen en aanvragen bij afwijking van onderwijstijd. Bij het SO kwamen daar nog ontbrekende streefniveaus voor sociale competenties bij. Verder was er geen anti-pestcoördinator aangesteld en moesten schoolplan en schoolgids worden aangevuld met informatie over doelen, resultaten en kwaliteitszorg.

Hoewel het oordeel zwaar was, benadrukte de inspectie ook de sterke punten van onze school. Er is een stevig ontwikkelplan, het team voelt zich verbonden en er heerst een krachtig pedagogisch klimaat waarin leraren en gedragscoaches bijdragen aan veiligheid en structuur. De herstelopdrachten hebben we inmiddels vertaald naar concrete acties die dit schooljaar al in gang zijn gezet. Daarmee heeft het inspectiebezoek ons niet alleen kritisch bevraagd, maar ook richting gegeven en een duidelijke impuls geboden om de kwaliteit van ons onderwijs verder te versterken.

## **Nawoord**

Het schooljaar 2024–2025 was voor Dynamica Noordsterweg een jaar van bouwen, leren en koers bepalen. We hebben ons team verder geschoold, nieuwe methodieken geïmplementeerd en gewerkt met een ontwikkelplan dat richting gaf aan onze gezamenlijke verbeteringen. De subsidie Basisvaardigheden bood ruimte om taal- en rekenonderwijs doelgericht te versterken, terwijl de audits en interne evaluaties hielpen om onze kwaliteit scherp in beeld te krijgen.

Een belangrijk moment dit jaar was het inspectiebezoek. De uitkomst – het oordeel *Onvoldoende* – was confronterend, maar gaf ons tegelijkertijd duidelijke handvatten voor verbetering. De herstelopdrachten zijn inmiddels vertaald naar concrete acties. Daarmee hebben we niet alleen laten zien dat we de bevindingen serieus nemen, maar ook dat we als school in staat zijn om snel en gezamenlijk stappen vooruit te zetten.

We namen ook afscheid van onze satellietlocatie aan de Raadhuisstraat en organiseren het onderwijs vanaf nu volledig vanuit de hoofdlocatie. Tegelijkertijd maakten we plannen voor het nieuwe schooljaar, waarin we verder investeren in rekenen, burgerschap, schrijfonderwijs en de borging van onze kwaliteitsteams.

Wat dit jaar vooral heeft laten zien, is de kracht van samenwerking. Leraren, onderwijsassistenten, gedragscoaches en specialisten hebben samengewerkt aan een veilig en stimulerend leerklimaat. Ondanks de uitdagingen is er vertrouwen, verbondenheid en bereidheid om door te ontwikkelen. Daar ben ik trots op!

Voor het komende jaar blijven we de ingezette koers volgen: leren van elkaar, onze resultaten systematisch analyseren en onze kwaliteitszorg verder versterken. Zo bouwen we, stap voor stap, aan een school waar iedere leerling zich optimaal kan ontwikkelen en waar medewerkers met plezier en professionaliteit hun werk kunnen doen.

Met dank aan iedereen die hieraan heeft bijgedragen, kijk ik met vertrouwen vooruit.

Hartelijke groet,

Saskia van Briemen  
Directeur Dynamica NSW

Bijlage 1: Scholing medewerkers scholing 2024-2025

**Studiedagen samenvattend:**

- Training Met Sprongen Vooruit: 2 trainingsdagen
- Training Edi: 1 trainingsdag
- Training trauma sensitief: 1 trainingsdag
- Training PBS voor onderwijsassistenten
- Training Topdossier voor leerkrachten door IB
- Zaan Primair ontmoetingsdag: diverse cursussen/ lezingen/ workshops

**Opleidingen:**

1	Deeltijd Pabo	Start 22-23
1	Deeltijd Pabo (gestopt halverwege het jaar)	Start 23-24
2	Deeltijd Pabo	Start 24-25
1	Ad-Pep	Start 24-25
1	Onderwijsassistent MBO-4 (diploma behaald)	Start 23-24
2	Onderwijsassistent MBO-4	Start 24-25
1	Vakbekwaam schoolleider (diploma behaald)	Start 24-25

**Cursussen individuele ontwikkeling:**

4x	Geef mij de vijf, autisme	24-25
1	Rots en Watertraining (certificaat behaald)	24-25
2x	Peer support (certificaat behaald)	24-25

**Trainingen, workshops en lezingen:**

	<b>Cursusnaam</b>	Type	Datum
1	Startersacademie - jaar 3	Training	28-8-2024
2	Startersacademie - jaar 1	Training	28-8-2024
1	E-learning: M365	Online training	24-9-2024
1	SEL - Sociaal-emotioneel leren	Online training	24-9-2024
2	Lezing Mark Mieras	Training	25-9-2024
1	Feedback geven in combinatie met de formatieve beoordeling HvA	Training	9-10-2024
3	Verdiepingstraining Aandachtsfunctionaris	Training	16-10-2024
7	BHV herhaling (EHBO + Brand)	Training	6-11-2024
1	Het creatief plezier proces	Training	12-11-2024
2	Intervisie directeuren Zaan Primair	Training	21-11-2024
2	Masterclass: hoge en positieve verwachtingen in het onderwijs	Training	28-11-2024
1	10 KM Groet uit Schoorl run	Training	9-2-2025
1	MR verdiepingcursus	Training	10-2-2025
2	Workshop dossieropbouw in voor- en tegenspoed	Training	4-3-2025
1	BHV basis (EHBO + Brand)	Training	9-4-2025
4	STO/Techkwadraat	Training	30-6-25